

Lantmännens  
Föreningsstyrningsrapport  
**2025**



# Föreningsstyrningsrapport

Lantmännen ek för är en svensk ekonomisk förening med säte i Stockholm, Sverige. Föreningen är moderföretag i en koncern. Styrningen av koncernen bygger på föreningens stadgar, lagen om ekonomiska föreningar, andra tillämpliga lagar och regler samt kod för styrning av kooperativa och ömsesidiga företag (Koden). Syftet med Koden är att främja medlemsdialogen och de demokratiska beslutsprocesserna i kooperativa företag och att öka transparensen samt öppenheten i styrelsens arbete.

Föreningsstyrningsrapport för 2025 upprättas enligt Koden. Koden är uppbyggd på åtta olika principer och rapporten omfattar en förklaring av hur Lantmännens verksamhet har bedrivits under året i förhållande till dessa åtta principer:

**Princip 1. Syfte och medlemsnytta**

**Princip 2. Demokratiska processer**

**Princip 3. Medlemmarnas deltagande i företagets värdeskapande**

**Princip 4. Stämman**

**Princip 5. Valberedningen**

**Princip 6. Styrelsen**

**Princip 7. Ersättning till ledande befattningshavare**

**Princip 8. Revision, risk och intern kontroll**

Koncernens moderföretag är Lantmännen ek för, ett kooperativt företag, som vid utgången av 2025 hade 16 705 medlemmar som ägare. Medlemmar i Lantmännen kan vara direktanslutna medlemmar eller via lokalförening. Direktmedlem är en fysisk eller juridisk person som i Sverige bedriver växtodling, livsmedelsproduktion eller animalieproduktion av lantbrukets husdjur. Medlemmen ska följa föreningens stadgar och beslut och förväntas bidra till förverkligandet av föreningens ändamål.

En lokalförening kan antas till medlem om föreningens medlemmar driver verksamhet enligt ovan och om medlemmarna i lokalföreningen driver likartad verksamhet som Lantmännen enligt § 2 i stadgarna.

Lantmännens styrelse och koncernledning strävar efter att företaget på bästa sätt ska möta de krav på öppenhet och information som medlemmar, anställda och andra intressenter ställer på föreningen.

## Årets viktiga händelser

### • Avyttring av Swecon

Lantmännen tecknade i juni 2025 avtal om att avyttra division Swecon till Volvo Construction Equipment (Volvo CE). Swecon fungerar som Volvo CE:s auktoriserade återförsäljare i Sverige, Estland, Lettland, Litauen och större delen av Tyskland. Transaktionen slutfördes den 31 januari 2026.

### • Satsning 100 MSEK på växtförädling i Svalöv

Lantmännen satsar 100 MSEK i en ny anläggning i Svalöv för att effektivisera och framtidssäkra växtförädlingen. Investeringen bygger på Lantmännens specialistkompetens och utnyttjar avancerade machine learning-modeller.

### • Extra föreningsstämma

Lantmännens extra föreningsstämma den 21 november beslutade om en extrautdelning till Lantmännens medlemmar om 750 MSEK, enligt styrelsens förslag. Utdelningen, som var villkorad avyttringen av Swecon till Volvo Construction Equipment, betalades ut den 12 februari 2026 efter att avyttringen slutfördes den 31 januari 2026.

### • Översyn av medlemsorganisation

Under året startades ett arbete grundat på de motioner som föreslog en översyn av Lantmännens medlemsorganisation. Arbetet fortlöper under 2026.

## Princip 1. Syfte och medlemsnytta

*Styrelsen ska säkerställa att företagets syfte, värdegrund och strategier utgår från medlemmarnas mening och att företaget långsiktigt levererar medlemsnytta.*

Lantmännens uppdrag är att bidra till lönsamheten på medlemmarnas gårdar och optimera avkastningen på medlemmarnas kapital i föreningen. Det långsiktiga målet är att vara den ledande aktören i spannmålsens värdekedja från jord till bord i norra Europa.

Under året följdes Lantmännens medlemsnytta upp med hjälp av olika nyckeltal som på flera sätt visar på Lantmännens bidrag på medlemmarnas gårdar. Uppföljning av nyckeltalen skedde i maj 2025 och redovisades för förtroenderådet.

Till Lantmännens direkta medlemsnytta räknas också årets resultat med tillhörande utdelning, investeringar i den medlemsnära affärsverksamheten samt satsningar på forskning, till exempel avseende växtförädling och strategiförsök. Vidare fortlöpte satsningar i spannmålsinfrastrukturen, läs mer om detta på [sid 15](#) i Lantmännens årsredovisning med hållbarhetsredovisning 2025.

Lantmännen beslutade under året att satsa 100 MSEK i anläggningen för växtförädling i Svalöv. Ett viktigt beslut för framtiden. Vidare fortsatte arbetet med översyn av vår maskinaffär under namnet "Grönt Ljus". Utifrån det rådande ekonomiska resultatet startades besparingsprogrammet Reshape som berör alla delar av koncernen. I Lantmännens hållbarhetsredovisning redovisas hur Lantmännen arbetar med hållbarhetsfrågor i hela värdekedjan. Lantmännen redovisar enligt Global Reporting Initiatives GRI riktlinjer Universal Standards 2021, inklusive den branschspecifika GRI standarden, GRI Agriculture, Aquaculture and Fishing Sectors 2022.

Sedan 2009 har Lantmännen rapporterat till Global Compact, FN:s initiativ för ansvarsfullt företagande, vilket innebär ett åtagande att implementera FN:s tio principer för ansvarsfullt företagande.

I strategivisnippet på sid 19 i Lantmännens årsredovisning med hållbarhetsredovisning 2025 beskrivs Lantmännens samverkan med olika organisationer och arbetet i skärningspunkten mellan politik, näringsliv och intresseorganisationer. Syftet med samverkan är bland annat att öka medlemsnyttan för Lantmännens medlemmar. Ett fokusområde under året har varit beredskap och livsmedelsförsörjning.

Medlemmarna har liksom tidigare år kunnat handla med emissionsinsatser, att handla är ett sätt att dra nytta av medlemskapet. Den som köper emissionsinsatser får ökad del i framtida utdelning och den som säljer kan omvandla emissionsinsatser till likvida medel.

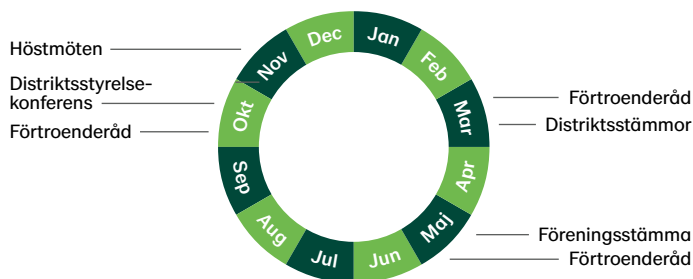
## Princip 2. Demokratiska processer

*Kooperativa företag har demokratiska processer där medlemmarnas mening får ett tydligt genomslag. Processerna ska på ett öppet och transparent sätt främja medlemmarnas medverkan i olika forum och ge möjlighet till påverkan och insyn i verksamheten. Medlemmarna utser också representanter till de högsta beslutande organen. Styrelsen ska kontinuerligt utvärdera företagets demokratiska organisation och vid behov initiera förändringar.*

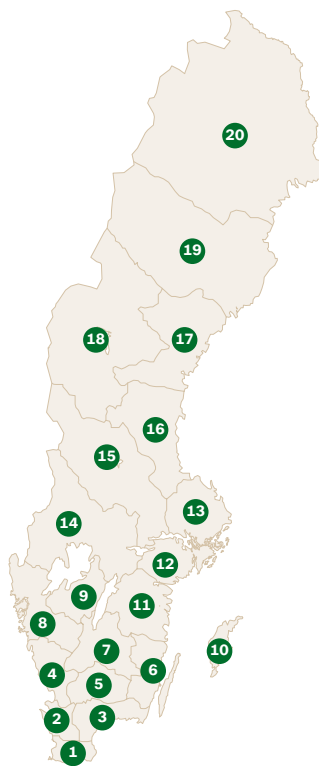
Varje medlem i föreningen har en röst oberoende av omsättningens eller insatsens storlek. Medlemmarna har möjlighet att vid distriktsstämma och olika medlemsmöten uttrycka sina åsikter till styrelse och ledning, bland annat genom motioner och skrivelser. Vid föreningsstämman 2025 behandlades tretton motioner.

- **Motion 1**, från Magnus Hansson och Nils Jönsson distrikt Södra Skåne. Om extra utdelning. Motionen ansågs besvarad vid föreningsstämman.
- **Motion 2,3 och 5** från distrikt Södra Skåne, distrikt Sörmland och distrikt Skaraborg som alla handlade om framtida medlemsorganisation och ägarstyrning. Föreningsstämman gav koncernstyrelsen i uppdrag att under 2025 initiera ett arbete med utveckling av framtidens medlemsorganisation, med en första avrapportering på distriktsstyrelsekonferensen hösten 2025, innefattande en tänkbar reformering av distrikten och en genomgång av förtroenderådets sammansättning.
- **Motion 4** från distrikt Örebro-Värmland om ökade anslag till medlemsorganisationen. Motionen ansågs besvarad vid föreningsstämman.
- **Motion 6,7, 8 och 9**, från Åke Johansson och Erik Westerdahl distrikt Dala Aros, Per-Olof Kall distrikt Dala Aros, Lars-Åke Gustafsson och Kristina Forsberg distrikt Östergötland samt LB Spannmål AB, Wejde Lantbruk AB och Clas Jakobsson distrikt Gotland, handlade om invasiva ogräs i utsäde och risker kopplade till detta. Motionerna ansågs besvarade vid föreningsstämman.
- **Motion 10**, från distriktsstyrelsen Östergötland, tog upp Lantmännens skördeprognos. Motionen ansågs besvarad vid föreningsstämman.
- **Motion 11**, från Magnus Nilsson distrikt Västerbotten och tog upp Scans hållbarhetstillägg. Första delen av motionen avsågs och andra delen ansågs besvarad vid föreningsstämman.
- **Motion 12**, från Ina Holmgren, Markus Göth och Lisa Rosell från distrikt Västerbotten tog upp frågan om etablering av slakterier i norr. Motionen ansågs besvarad vid föreningsstämman.

## Medlemsmöten under året



## Lantmännens distrikt 2025



Distrikt	Medlemmar
1 Södra Skåne	1 637
2 Nordvästra Skåne	801
3 Kristianstad-Blekinge	737
4 Halland	922
5 Kronoberg	415
6 Kalmar-Öland	520
7 Höglandet	960
8 Västra Sverige	1 136
9 Skaraborg	1 528
10 Gotland	659
11 Östergötland	1 598
12 Sörmland	809
13 Uppland	1 300
14 Örebro-Värmland	1 186
15 Dala-Aros	984
16 Gävleborg	382
17 Västernorrland	226
18 Jämtland	259
19 Västerbotten	392
20 Norrbotten	254

## Antal motioner

År	2021	2022	2023	2024	2025
Antal motioner	8	6	10	11	13

- **Motion 13**, från Bengt Jonsson distrikt Örebro- Värmland angående investeringar i ny modern våg vid Kumla silon samt åtgärder för kondensproblem vid Rakoraf provtagning. Motionen avsågs besvarad vid föreningsstämman.

Protokollet från föreningsstämman går att ta del av i sin helhet på Lantmännens webbplats. Motionssvaren följs upp och presenteras två gånger per år, vid distriktsstyrelsekonferensen i oktober och vid föreningsstämman nästkommande år.

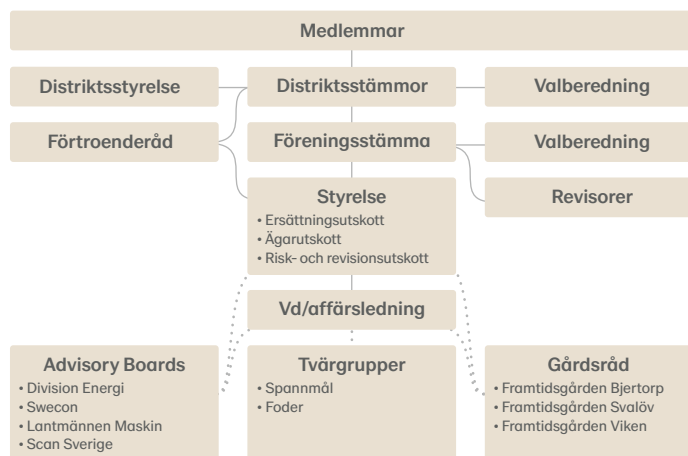
## Framtida utveckling

Ett arbete med att se över framtidens medlemsorganisation och ägarstyrning har inletts under året. Arbetet är ett resultat av motionerna 2, 3 och 5 som antogs på Föreningsstämman 2025. Denna översyn kommer påverka Lantmännens medlemsorganisation

framöver. Arbetet har påbörjats av styrelsen och diskuterades med de förtroendevalda på distriktsstyrelsekonferensen i oktober och kommer fortlöpa under det kommande året. Detta arbete är av yttersta vikt för att Lantmännen ska kunna möta framtidens utmaningar i form av minskat antal medlemmar och samtidigt tillgodose efterfrågan på regional närvaro.

Styrelsen har tagit ett inriktningsbeslut avseende processerna för beredning av ordförande i koncernstyrelse och koncernvalberedning. Efter samråd med förtroenderådet är slutsatsen att processerna för beredning av val av ordförande i koncernstyrelse och koncernvalberedning ska dokumenteras i respektive arbetsordning.

### Lantmännens ägarmodell



Ägarstyrningen och de demokratiska processerna i Lantmännen sker i många olika forum och former. Detta sker bland annat vid förtroenderåd, distriktsstyrelsemöten, distriktsstämmor, medlemmöten, Advisory Boards, gårdsråd för Lantmännens tre Framtidsgårdar Svalöv, Bjertorp och Viken, olika tvärgupper, valberedningar och vid föreningsstämman. Representationen av medlemmar i de olika rådgivande instanserna ger medlemsinflytande/insyn i de operativa verksamheterna i bolagen. Varje medlem har rätt att få ärenden behandlade på medlemmöten, distriktsstämmor och vid föreningsstämman.

Inom Lantmännens medlemsorganisation finns två tvärgupper kopplade till affärsverksamheten, en inom foder och en inom spannmål. Under 2025 avslutades arbetet med den digitala tvärgruppen. Medlemmarna i tvärgupperna bidrar med kompetens, erfarenhet och idéer inom tvärgruppens område. Det finns även fyra olika Advisory Boards som fungerar som rådgivande organ till ledningen för Lantmännen Maskin, Swecon, division Energi och Scan Sverige. Lantmännens tre Framtidsgårdar har gårdsråd i syfte att bidra till utveckling av driften och verksamheten vid Framtidsgårdarna.

### Förtroenderåd

Enligt stadgarna ska föreningen ha ett förtroenderåd vars roll är att vara rådgivande till styrelsen i utvecklingsfrågor av mer långsiktig karaktär samt att förmedla information mellan styrelsen och distrikten. Lantmännens förtroenderåd är en viktig del av den demokratiska strukturen inom Lantmännen. Förtroenderådet har även till uppgift att ta del i beredning av principiella frågor och att till föreningsstämman nominera ledamöter och ersättning till

föreningens valberedning. I förtroenderådet ingår ordföranden i samtliga medlemsdistrikt och vice ordföranden i de fem största distrikten. I förtroenderådet ingår även valberedningens ordförande, samt av styrelsen utsedda representanter för lokalföreningarna. Föreningens förtroendevalda revisorer och styrelsen deltar vid mötena.

### Förtroenderådet 2025

Förtroenderådet har haft tre protokollförda ordinarie möten under 2025, i mars, maj och oktober. Rådet har också haft ett extra utbildningsmöte i ägarstyrning i augusti. Samtliga möten har ägt rum i Stockholm. Ordförande i förtroenderådet har under 2025 varit Christian Hidén och vice ordförande Joakim Borgs. Under 2025 har vice ordförande från distriktsstyrelserna Södra Skåne, Skaraborg, Uppland, Östergötland och Örebro-Värmland ingått i förtroenderådet.

### Utbildningar för Lantmännens förtroendevalda

Under året har flera utbildningar för Lantmännens förtroendevalda genomförts. Nyvalda ledamöter i distriktsstyrelser och valberedningar har haft möjlighet att delta i en tvådagars utbildning med inriktning på Lantmännens verksamhet, ägarstyrning, ekonomi samt vad uppdraget som förtroendevald innebär. Utbildningen följdes upp med del två under hösten med tema fördjupad ekonomi och utdelning. I slutet av året genomfördes en utbildningsdag för mer erfarna distriktsstyrelseledamöter och fullmäktige med inriktning på ekonomi och strategi.

För nya ordförande och nya vice ordförande i distriktsstyrelserna har en utbildning genomförts innehållande Lantmännens medlemsorganisation och medlemsstyrning, GDPR, uppförandekod samt ledarskap och kommunikation. Under hösten har utbildningar för distriktsvalberedningar genomförts. För ledamöter i Advisory Board hölls en utbildning i Malmö under sommaren.

2025 var Kooperationens år. Detta uppmärksammades genom att bjuda in de förtroendevalda till en grundkurs i Kooperation. I utbildningen fick deltagarna följa med på en tidsresa om Kooperationens historia och fick kunskap om den kooperativa sektorn i Sverige idag. Utbildningen gav också internationella utblickar och en framtidsspaning om Kooperation. Utbildningen genomfördes som en webbutbildning och innehöll både föreläsningsdelar och interaktiva delar. De förtroendevalda har även kunnat delta på andra utbildningar som erbjuds inom Svensk Kooperation.

### Framtida utveckling

Lantmännen kommer att göra en utbildningssatsning de kommande åren för att höja kvalitén och relevansen på utbildningsprogrammet för förtroendevalda. Vi vill få en tydligare struktur och kvalitetshöjning på de utbildningar som idag erbjuds de förtroendevalda. Utbildningar är en mycket viktig del när det gäller att rekrytera och vidareutveckla förtroendevalda. Ett steg i denna riktning är Ambassadorsprogrammet 2026 för unga medlemmar.

### Övrigt 2025

Lantmännens delårsrapporter har presenterats via digitala möten till alla förtroendevalda. Medlemmar har erbjudits ett rikt utbud av aktiviteter inom olika områden i form av sommarmöten, studieresor, fältvandringar och studiebesök. Distriktens stadgebundna möten i form av höstmöten och distriktsstämma har genomförts i samtliga distrikt. I Målilla genomfördes i oktober ett större höstmöte för medlemmarna i Östergötland, Höglandet och Kalmar Öland.



Medverkande var bland annat Jenny Bengtsson, ledamot i koncernstyrelsen och Lars-Gunnar Edh, lantbrukschef. Det ordnades även en minimässa med flera externa utställare.

I oktober arrangerades Lantmännens distriktsstyrelsekonferens i Stockholm. Ungefär 140 förtroendevalda träffades för att diskutera och lära sig mer om såväl Lantmännens medlemsnära affärsverksamhet som internationella affärer. Vidare diskuterades olika strategiska frågor som tex framtida distriktsindelning, ägarstyrning och vad distriktsstyrelserna kan bidra med för att öka den framtida medlemsnyttan. Vid distriktsstyrelsekonferensen avrapporterades arbetet med motionerna från föreningsstämman 2025.

### Medlemsavdelning 2025

Avdelningen bistår medlemmar och förtroendevalda i ägarstyrningen. Viktiga uppgifter under året har varit att;

- öka kunskapen om Lantmännen som ett kooperativt företag och den ekonomiska nyttan av Lantmännens ägarmodell
- säkra medlemmarnas långsiktiga inflytande och möjlighet till aktiv ägarstyrning
- utveckla det regionala samarbetet med division Lantbruk

Ett exempel på den sista punkten var den nyutbildade lantbrukschefen Lars-Gunnar Edhs och medlemschefen Stina Nilssons Sverigeresa där landets alla 20 distriktsstyrelser besöktes under hösten. Avdelningen hade vid årets utgång fem medarbetare; fyra medlemsansvariga tjänstemän (varav två nyanställda under 2025) och en medlemschef. De nyanställda är Anna Månsson som har ansvar

för de södra och västra distrikten samt Martin Fornander som har ansvar för de norra distrikten.

Kostnaden för avdelningen och dess samtliga verksamhetsområden uppgick 2025 till cirka 33 MSEK (38). Kostnaden för de 20 distrikten uppgick till 10 MSEK (11,5) varav fasta arvoden beslutade av föreningsstämman var 5 MSEK, (5) och timarvoden, 2,4 MSEK, (3).

Resterande 2,5 MSEK (3,5) avser kostnader för distriktens olika aktiviteter och resor. Övriga aktiviteter som hanteras av avdelningen är bland annat utbildning av förtroendevalda, förtroenderåd, valberedningar, distriktsstyrelsekonferens och den årliga föreningsstämman.

### Princip 3. Medlemmarnas deltagande i företagets värdeskapande

*Den kooperativa affärsmodellen utgår från att medlemmarna deltar i företagets värdeskapande genom två roller, en affärsrelation och en ägarrelation. Styrelsen ska säkerställa att dessa relationer är utformade så att de främjar medlemmarnas ekonomi, engagemang och lojalitet.*

Lantmännens kooperativa ägarmodell bygger på affärspartnerskap och ägande. Medlemmarnas del i värdeskapandet sker genom handel med föreningen, till exempel leverans av spannmål, köp av foder, maskiner och förnödenheter. Medlemmarna bidrar också med kapital via bland annat sina insatser.

Utdelningspolicyn anger principerna för utdelning, läs mer på [sid 13](#) i Lantmännens årsredovisning med hållbarhetsredovisning 2025. Återbäring och efterlikvid baseras på resultatet från de lantbruksnära svenska verksamheterna i Lantmännen Lantbruk, Lantmännen Maskin och Swecon. Insatsutdelning och insatsemission baseras främst på resultatet från förädlings- och industriverksamheten i Sverige och internationellt.

Återbäring beräknas på medlemmens inköp från Lantmännen Lantbruks, Lantmännen Maskins och Swecons svenska verksamheter. Efterlikvid beräknas på medlemmens försäljning av spannmål, oljevaxter och trindsäd till Lantmännen Lantbruk Sverige. Insatsutdelning delas ut på basis av medlemmarnas inbetalda och emitterade insatskapital. Insatsemission innebär att delar av resultatet, främst från Lantmännens industriverksamhet, fördelas på medlemmarna genom att kollektivt kapital förs över till individuellt kapital. För faktiska siffror och mer information, se [sid 12-13](#) i Lantmännens årsredovisning med hållbarhetsredovisning 2025.

#### Princip 4. Stämman

*Föreningsstämman ska förberedas och genomföras på ett sådant sätt att goda förutsättningar skapas för medlemmarna att utöva sina medlemsrättigheter.*

*På föreningsstämman ska väljas en eller flera personer med uppdrag att granska verksamheten ur ett medlemsperspektiv och lägga fram en granskningsrapport till föreningsstämman.*

Föreningsstämman är Lantmännens högsta beslutande organ. Föreningsstämman består av representanter för medlemmarna, fullmäktige, som väljs vid föreningens distriktsstämmor. Distriktet är bas för medlemmarnas roll som ägare i föreningen. Fullmäktigemandat fördelas utifrån ett delningstal i relation till antalet medlemmar i distriktet. I det fall distriktet bara har ett fullmäktigemandat kan distriktets vice ordförande vara medföljande på föreningsstämman, dock utan rösträtt. Varje fullmäktig har en röst vid föreningsstämman och varje medlem har rätt att få ärenden behandlade på föreningsstämman. Information om föreningsstämman finns på Lantmännens hemsida senast tre månader före. Stämmoprotokoll från senaste föreningsstämma finns tillgängligt på Lantmännens hemsida. Föreningsstämman webbsänds för att så många medlemmar som möjligt ska kunna ta del av förhandlingarna.

#### Föreningsstämma 2025

Ordinarie föreningsstämma hölls den 7 maj i Stockholm. Inför föreningsstämman genomfördes två digitala motionstorg där förtroendevalda hade möjlighet att diskutera motioner och styrelsens svar. Till 2025 års föreningsstämma hade 13 motioner inkommit.

Ledamöter i styrelsen utses för en mandattid om två år. Föreningsstämman beslutade att styrelsen ska bestå av nio stämموvalda ledamöter. Vid föreningsstämman omvaldes Johan Bygge, Patrick Aulin och Jenny Bengtsson vars mandattid gick ut i samband med stämman. Per Lindahl och Gunilla Aschan hade avböjt omval. Karin Berggren valdes in som ny ledamot i styrelsen. Övriga stämموvalda styrelseledamöter är Jan-Erik Hansson, Per Wijkander, Charlotte Elander, Jacob Bennet och Marie Grönberg. Styrelsens personalrepresentanter är Sara Andersson, Tommy Brunsärn och Pär-Johan Löf. Vid styrelsens efterföljande konstituerande möte valdes Jan-Erik Hansson till ordförande och Patrick Aulin till vice ordförande.

Vid föreningsstämman avtackades Per Lindahl som ordförande och för sina år i styrelsen.

Till förtroendevalda revisorer omvaldes Kristina Glantz Nilsson, Jimmy Grinsvall och Ann-Sofi Ignell. Till auktoriserad revisor i föreningen omvaldes Ernst & Young AB. Revisorerna utses för ett år i taget. Föreningsstämman beslutade därutöver om arvoden till styrelsen och övriga förtroendevalda, såväl fasta årsarvoden som timarvoden och reseersättningar, på förslag från valberedningen. Föreningsstämman utsåg även nio ledamöter till valberedningen för tiden fram till 2026 års ordinarie föreningsstämma avhållits.

Föreningsstämman beslutade på förslag från styrelsen om insatsutdelning, att fördelas på såväl inbetalt som emitterat insatskapital, insatsemission samt återbäring och efterlikvid. Totalt uppgick utdelningen till 1 125 MSEK. Föreningsstämman beslutade även om utdelning på förlagsandelar, med 24 MSEK.

Totalt antal utsedda fullmäktige var 101 personer och samtliga fullmäktige deltog vid stämman. Utöver fullmäktige deltog vd, koncernledningen, koncernstyrelsen, revisorer samt koncernvalberedningen på föreningsstämman.

Vid föreningsstämman avrapporterade de förtroendevalda revisorerna sina observationer.

#### Extra föreningsstämma 2025

Extra föreningsstämma hölls i Stockholm den 21 november i form av hybridstämma (deltagande via länk respektive fysiskt). Vid extrastämman beslutades om en extra utdelning om 750 MSEK till föreningens medlemmar.

#### Princip 5. Valberedningen

*Samtliga val, till styrelse, revisor och till andra förtroendeuppdrag, ska ske öppet och transparent och vara förberedda genom en strukturerad valberedningsprocess.*

*Valberedningen ska också lämna förslag till arvoden för förtroendevalda. Valberedningar kan förekomma på flera nivåer i organisationen och varje valberedning ska ha riktlinjer för sitt uppdrag. Valberedningens ledamöter ska, oavsett hur de utsetts, tillvarata företagets och medlemmarnas intresse.*

Valberedningens uppgift är att förbereda och lämna förslag till beslut om val av ledamöter till styrelsen och revisorer, arvoden och ersättningar till dessa samt lämna förslag till arvode och ersättningar till övriga förtroendevalda. Valberedningen väljs vid ordinarie föreningsstämma på förslag från förtroenderådet. Valberedningen utser inom sig ordförande.

Valberedningen gör en bedömning huruvida styrelsen är ändamålsenligt sammansatt vad gäller samlad kompetens utifrån föreningens aktuella situation och framtida inriktning. Underlag för bedömningen är bland annat en utvärdering av styrelsens arbetsmetoder och beslutsprocesser, som regelbundet utförs av oberoende part på styrelseordförandens uppdrag. Valberedningens arbete med mångfald och jämställdhetsfrågor har bland annat Lantmännens jämställdhets- och mångfaldspolicy som utgångspunkt. Lantmännens valberedning arbetar efter en arbetsordning som beslutats av föreningsstämman.

#### Valberedning 2025

Vid föreningsstämman 2025 omvaldes Gunilla Karlsson, Michael Hübsch, Johan Sahlin, Ingemar Olsson, Jörgen Börjesson, Ove Gustafsson, Tomas Sundberg, Elisabet Svensk och Sven Karlsson. Vid konstituerande möte efter stämman valdes Ove Gustafsson till ordförande och Ingemar Olsson till vice ordförande.

Valberedningens slutprotokoll med förslag har inför stämman funnits tillgängligt på föreningens webbplats och skickats ut till fullmäktige med stämmohandlingarna. Valberedningen har genomfört ett möte tillsammans med förtröenderådet för att informera om arbetsformer och tidsplaner.

Under året har valberedningen haft 19 möten, varav sju av dessa har varit digitala.

#### Distriktsvalberedning

På distriktsnivå finns en valberedning i varje distrikt. Distriktens valberedningar föreslår ordförande och ledamöter till distriktsstyrelserna samt förslag till fullmäktige. Under hösten hölls utbildning och upptakt för distriktens valberedningar. Vid dessa utbildningar medverkade företrädare för koncernvalberedningen.

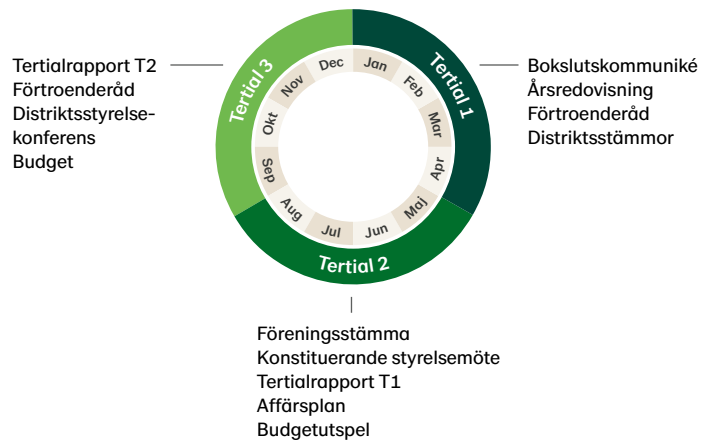
### Princip 6. Styrelsen

*Styrelsens kompetens ska vara anpassad till verksamhetens komplexitet och omfattning. Förutom medlemmar i föreningen ska styrelsen vid behov även ha externa ledamöter som tillför ytterligare kompetens.*

*Styrelsens ordförande leder styrelsens arbete och ansvarar för att styrelsen arbetar på ett effektivt sätt. Ordföranden ska på ett objektivt sätt främja en öppen debatt och konstruktiva diskussioner inom styrelsen. Varje ledamot ska agera självständigt och med integritet.*

Styrelsens övergripande uppgift är att för medlemmarnas räkning förvalta Lantmännens angelägenheter så att medlemmarnas ekonomiska intressen tillgodoses på bästa möjliga sätt. Styrelsen ska säkerställa att företagets syfte och strategier utgår från medlemmarnas mening. Styrelsen ansvarar för föreningens organisation och förvaltningen av föreningens angelägenheter samt för att kontrollen

### Styrelsens arbete under året



av bokföringen, medelsförvaltningen och ekonomiska förhållanden i övrigt är betryggande. Styrelsen beslutar om koncernens övergripande mål, strategiska planer och väsentliga policyer samt övervakar att dessa följs och uppdateras. Styrelsen beslutar även om förvärv, avyttringar och större investeringar samt godkänner årsredovisning och delårsrapporter. Till styrelsens uppgifter hör även att utöva tillsyn över vd och att fortlöpande utvärdera koncernledningen. Styrelsen ska se till att det finns effektiva system för uppföljning och kontroll av föreningens verksamhet och ekonomiska ställning, att den externa informationen präglas av öppenhet och saklighet, att det finns tillfredsställande kontroll av att lagar och regler efterlevs och att erforderliga etiska riktlinjer såsom



uppförandekod och övergripande mål avseende hållbarhet fastställs och efterlevs.

Arbetet i styrelsen styrs av en arbetsordning som bland annat reglerar arbetsfördelning och ansvar mellan styrelsen, ordföranden och vd. Arbetsordningen uppdateras och fastställs årligen vid det konstituerande styrelsemötet. Styrelsen utser inom sig ordförande och vice ordförande. Inom styrelsen finns ett risk- och revisionsutskott, ett ersättningsutskott och ett ägarutskott. Syftet med utskotten är att fördjupa och effektivisera styrelsens arbete samt att bereda ärenden inom respektive område. Utskotten är rådgivande till styrelsen och har inte någon beslutsrätt. Ledamöter i utskotten utses av styrelsen vid det konstituerande styrelsemötet. Förutom att protokoll från utskottens möten distribueras till styrelsen, rapporterar utskottets ordförande muntligen vid efterföljande styrelsesammanträde.

#### Styrelsens arbete under 2025

Lantmännens styrelse ska enligt stadgarna bestå av lägst sju och högst 11 stämموالدا ledamöter. Vid föreningsstämman 2025 valdes nio ordinarie ledamöter. Vid föreningsstämman anmäldes även tre arbetstagarrepresentanter. Ingen av de stämموالدا styrelseledamöterna har anställningsliknande förhållande med Lantmännen.

Till ordförande har styrelsen utsett Jan-Erik Hansson, och till vice ordförande Patrick Aulin. Styrelsens sammansättning framgår av presentationen på [sid 12-13](#).

Under året har styrelsen haft 17 sammanträden. Av tabellen framgår styrelseledamöternas närvaro vid mötena. Vid tre möten har föreningens revisorer föredragit årets revisionsarbete. Styrelsen genomför regelbundet en extern utvärdering av sitt arbete vilken diskuteras i styrelsen och avrapporteras till valberedningen. En sådan utvärdering genomfördes 2025. Styrelsen tar även en aktiv del i medlemsverksamheten genom medverkan vid till exempel distriktsstämmor, höstmöten och förtroenderåd.

#### Styrelsens utskott

##### Risk- och revisionsutskottet

Risk- och revisionsutskottet har till uppgift att vara styrelsens beredningsorgan i frågor avseende riskbedömning, internkontroll, finansiell rapportering, hållbarhetsrapportering och revision samt att vara ett forum för dialog mellan olika parter såsom externrevision och internrevision. Utskottets arbete ska säkerställa att risker hanteras på ett ändamålsenligt sätt, att fastlagda principer för den finansiella rapporteringen och interna kontrollen efterlevs samt att goda relationer upprätthålls med de externa revisorerna. Utskottet ska tillse att externa och interna revisorers oberoende ställning upprätthålls och utvärdera revisionen och ge information till valberedningen om utfallet.

Utskottet består av Charlotte Elander (ordförande), Johan Bygge och Karin Berggren. Chefen för Lantmännens Internrevision, Janica Cronedal är sekreterare i Risk- och revisionsutskottet. Utskottet har haft sex protokollförda möten under 2025.

##### Ersättningsutskottet

Ersättningsutskottet har till uppgift att bereda frågor om, och utarbeta principer för, ersättning och andra anställningsvillkor för koncernledningen. Dessa principer ska godkännas av föreningsstämman. Utskottet bereder och lämnar beslutsunderlag till styrelsen avseende anställningsvillkor för vd, och till vd avseende övriga medlemmar av koncernledningen.

Utskottet består av Jan-Erik Hansson (ordförande), Marie Grönborg och Patrick Aulin med vd Magnus Kagevik som föredragande. Koncernens HR-direktör Emma Stockhaus är sekreterare i utskottet. Utskottet har haft sex protokollförda möten under 2025.

##### Ägarutskottet

Ägarutskottet har till uppgift att vara beredningsorgan i medlemsrelaterade frågor. Ägarutskottets arbete ska säkerställa att arbetet

#### Deltagare i styrelsemöten 2025

	10 feb	20 feb	15 apr	29 apr	7 maj	3 jun	11-12 jun	10 jul	15 aug	27 aug	10 sep	18 sep	1 okt	6 okt	21 okt	20 nov	8-9 dec
	Digitalt			Extra	KS <sup>1)</sup>	Digitalt		Extra	Extra		PC <sup>2)</sup>	PC <sup>2)</sup>		Extra	Extra		
Per Lindahl <sup>3)</sup>	●	●	●	●	-	-	-	-	-	-	-	-	-	-	-	-	-
Jan-Erik Hansson	●	●	●	●	●	●	●	●	●	●	●	●	●	●	●	●	●
Patrick Aulin	●	●	●	●	●	●	●	●	●	●	●	●	●	●	●	●	●
Marie Grönborg	●	●	●	●	●	●	●	●	●	●	●	●	●	●	●	●	●
Charlotte Elander	●	●	●	●	●	●	●	●	●	●	●	●	●	●	●	●	●
Jenny Bengtsson	●	●	●	●	●	●	●	●	●	●	●	●	●	●	●	●	●
Tommy Brunsärn	●	●	●	●	●	●	●	-	●	●	●	●	●	●	●	●	●
Johan Bygge	●	●	●	●	●	●	●	-	●	●	●	●	●	●	●	●	●
Pär-Johan Lööf	●	●	●	●	●	●	●	●	●	●	●	●	●	●	●	●	●
Gunilla Aschan <sup>3)</sup>	●	●	●	●	-	-	-	-	-	-	-	-	-	-	-	-	-
Tomas Welander <sup>3)</sup>	●	●	●	●	-	-	-	-	-	-	-	-	-	-	-	-	-
Jacob Bennet	●	●	●	●	●	●	●	●	●	●	●	●	●	●	●	●	●
Per Wijkander	●	●	●	●	●	●	●	●	●	●	●	●	●	●	●	●	●
Karin Berggren <sup>4)</sup>	-	-	-	-	●	●	●	●	●	●	●	●	●	●	●	●	●
Sara Andersson <sup>4)</sup>	-	-	-	-	●	-	●	●	●	●	●	●	●	●	-	-	-
Tim Björklund <sup>5)</sup>	-	-	-	-	-	-	-	-	-	-	-	-	-	-	●	●	●

● Deltagit – Ej deltagit

<sup>1)</sup> Konstituerande styrelsemöte <sup>2)</sup> Per capsulam <sup>3)</sup> Avgick i samband med föreningsstämman 2025.

<sup>4)</sup> Valdes in (nyval) vid föreningsstämman 2025. <sup>5)</sup> Suppleant för Sara Andersson som är på föräldradledighet från 2025-10-07.

med medlemsfrågor och demokratiska processer hanteras i enlighet med föreningslag, kooperativ kod och stadgar. Vidare syftar arbetet till att utveckling av stadgar, organisation och förhållandet till förtroendevalda och medlemmar sker på ett sådant sätt att verksamheten präglas av transparens och över tid anpassas till förändringar i samhälle och affärsliv. Ägarutskottet har i sitt uppdrag, kopplat till Koden, att utvärdera företagets demokratiska organisation och vid behov initiera förändringar. Under året har ägarutskottet haft möten och avstämning med de förtroendevalda revisorerna samt förtroenderådets presidium.

Utskottet består av Per Wijkander (ordförande), Jacob Bennet och Jenny Bengtsson. Vid mötena deltar Lantmännens chefsjurist Henrik Sundell. Koncernens medlemschef Stina Nilsson är sekreterare i utskottet. Utskottet har haft sex protokollförda möten under 2025.

### Vd och koncernledning

Verkställande direktören, tillika koncernchef, utses av styrelsen och ansvarar för den löpande förvaltningen av föreningen. Arbetsfördelningen mellan styrelse och vd regleras i styrelsens arbetsordning samt i en särskilt upprättad vd-instruktion. Koncernledningens sammansättning framgår av presentationen, 📍 sid 14-15. Koncernledningen sammanträder som regel cirka sju gånger per år samt vid behov.

### Princip 7. Ersättning till ledande befattningshavare

*Företaget ska ha övergripande riktlinjer för ersättningar och villkor till ledande befattningshavare (vd och ledningsgrupp). Riktlinjerna ska tydligt ange hur ersättningar och villkor för vd och ledande befattningshavare fastställs.*

*Styrelsen ska inrätta ett ersättningsutskott eller själv fullgöra uppgiften.*

*Principer för ersättning till ledande befattningshavare ska beslutas av föreningsstämman. Företagets revisorer ska granska hur principerna har tillämpats och lämna ett skriftligt yttrande till föreningsstämman. Se 📍 not 6 i Lantmännens årsredovisning med hållbarhetsredovisning 2025.*

Föreningsstämman beslutar årligen om principer för ersättning till ledande befattningshavare. Underlagen ingår i handlingarna som sänds ut till fullmäktige inför föreningsstämman. Förslaget är berett i styrelsens ersättningsutskott (se ovan) och har behandlats i styrelsen. Programvillkor och struktur för rörlig ersättning föredras för förtroenderådet. Företagets revisorer granskar hur principerna har tillämpats sedan föregående föreningsstämma och yttrar sig över detta vid föreningsstämman. De lämnar ett skriftligt yttrande till föreningsstämman som finns tillgängligt i stämmomaterialet.

### Rörlig lön – Kortsiktigt incitamentsprogram (STI)

Lantmännen har ett koncernövergripande program för rörlig lön, som för 2025 omfattade samtliga i koncernledningen samt ett antal ledande befattningshavare och seniora specialister och chefer i koncernen. Föreningens stämma tar årligen beslut om riktlinjer för rörlig lön för koncernledningen, och Lantmännens styrelse tar beslut för övriga målgrupper.

För 2025 består programmet av finansiella och individuella mål. De finansiella målen representerar 75 procent av maximal rörlig lön och är kopplade till det ekonomiska värde som operativa

enheter tillför Lantmännen. De individuella målen representerar 25 procent. Syftet med det kortsiktiga programmet för rörlig lön är att de programslutnas årliga ersättning varierar med koncernens resultat och därigenom motivera till prestationer som driver detsamma. Programmet ska också stötta insatser som avser den egna prestationen som bidrar till koncernens nytta. Föreningsstämman 2025 beslutade om en förändring, jämfört med föregående år, som innebär en höjning av maximal rörlig lön i det kortsiktiga incitamentsprogrammet med 10 procentenheter.

### Rörlig lön – Långsiktigt incitamentsprogram (LTI)

Lantmännens långsiktiga incitamentsprogram löper under tre år med ett inledande prestationsår följt av två inläsningsår. Programmet omfattar samtliga i koncernledningen samt en mindre grupp av koncernens högre ledande befattningshavare och affärskritiska nyckelpersoner. Syftet med programmet är att driva och belöna värdetillväxt och lönsamhet inom koncernen. Programmet har också en konstruktion som sammanlänkar ägarnas och deltagarnas intressen.

För att programmet ska resultera i en initial tilldelning förutsätts att koncernen under prestationsåret uppnår ett förutbestämt minimumresultat i avkastning på eget kapital (RoE). Den initiala tilldelningen ökar vid en högre avkastning på eget kapital (RoE), men är maximerad vid ett resultat där ingen ytterligare tilldelning sker.

### Princip 8. Revision, risk och intern kontroll

*Styrelsen ska etablera ett ramverk och processer för riskhantering och intern kontroll. Det ska vara anpassat till verksamhetens komplexitet och omfattning och vara föremål för årlig utvärdering.*

*Styrelsen ska inrätta ett risk- och revisionsutskott eller själv fullgöra uppgiften.*

*Styrelsen ska se till att personer, som väljs för granskning av verksamheten ur ett medlemsperspektiv, har tillgång till relevant information om verksamheten och ett reglerat samarbete med yrkesrevisorerna.*

### Riskhantering och Intern kontroll

*Koncerngemensamma policyer och styrdokument*

Lantmännens uppförandekod gäller för alla verksamheter och medarbetare. Uppförandekoden beskriver hur Lantmännen ska uppträda och fatta beslut för att ta ansvar ur miljömässigt, socialt och affärsetiskt perspektiv. Uppförandekoden är en vägledning även för styrelsemedlemmar och förtroendevalda. Utöver uppförandekoden finns på flera områden vägledning i policyer, direktiv och riktlinjer.

Lantmännens styrelse ansvarar inför medlemmarna för företagets riskhantering. Koncernledningen rapporterar löpande riskfrågor till styrelsen och risk- och revisionsutskottet. Det löpande arbetet med kontroll av riskmandat och policyer sker i riskkommittén, som rapporterar månatligen till styrelsens risk- och revisionsutskott. Varje år genomförs en Enterprise Risk Managementprocess, då respektive verksamhets risker identifieras. Se även 📍 sid 182-185 i Lantmännens årsredovisning med hållbarhetsredovisning 2025.

Lantmännens affärsetiska complianceprogram omfattar efterlevnad av konkurrens- och antikorrupsionslagstiftning. Inom ramen för programmet utförs regelbundna riskanalyser, kommunikation, kontroll och uppföljning samt utbildning. Lantmännens Group Compliancefunktion rapporterar löpande efterlevnad, identifierade risker samt status för arbetet med det affärsetiska

complianceprogrammet till styrelsen genom risk- och revisionsutskottet samt till koncernledning.

#### *Internkontroll avseende finansiell rapportering*

Styrelsen har det övergripande ansvaret för intern kontroll i den finansiella rapporteringen. En skriftlig arbetsordning som klargör styrelsens ansvar och reglerar inbördes arbetsfördelning inom styrelsen och dess utskott har fastställts. Ett risk- och revisionsutskott finns som löpande rapporterar till styrelsen. Lantmännens process för intern kontroll avseende den finansiella rapporteringen har utformats i syfte att ge en rimlig försäkran om tillförlitlig finansiell rapportering. Lantmännens divisioner och företag har ansvar för sin operativa verksamhet vilket inkluderar ansvar för intern kontroll i den finansiella rapporteringen.

De viktigaste inlagen i Lantmännens system för intern kontroll utgörs av kontrollmiljön, riskbedömning, kontrollaktiviteter, information och kommunikation samt uppföljning.

Kontrollmiljön är basen för den interna kontrollen inom Lantmännen och utgörs av de beslut om organisation, befogenheter och riktlinjer som styrelsen fattat. Styrelsens beslut har omsatts till fungerande lednings- och kontrollsystem av den verkställande ledningen. Organisationsstruktur, beslutsvägar, befogenheter och ansvar dokumenteras och kommuniceras i styrande dokument såsom koncernpolicyer, instruktioner och övriga regelverk. Till grund för den interna kontrollen ligger också koncerngemensamma redovisnings- och rapporteringsinstruktioner, instruktioner för befogenheter och attesträtter samt manualer.

I riskbedömningen ingår att identifiera och utvärdera risker för väsentliga fel i redovisning och rapportering på alla nivåer i koncernen. Riskbedömningar görs löpande.

Kontrollaktiviteterna utgör en del av den normala controller- och redovisningsverksamheten på samtliga nivåer och spelar en viktig roll för tillförlitligheten i den finansiella informationen. Controllerorganisationen, liksom det finansiella ansvaret, följer företagets organisations- och ansvarsstruktur. Verksamhetsnära controllers finns på samtliga nivåer inom organisationen.

För information och kommunikation kring den finansiella rapporteringen har Lantmännen formella informations- och kommunikationskanaler till berörd personal avseende policyer, riktlinjer och rapporteringsmanualer. De formella informations- och kommunikationskanalerna kompletteras med dialog mellan ekonomi- och finansfunktionerna på olika nivåer.

Uppföljning för att säkerställa effektiviteten i den interna kontrollen avseende den finansiella rapporteringen görs regelbundet. Uppföljningen inbegriper såväl analys av löpande finansiella rapporter mot historik, budget och prognos som uppföljning av rapporterade aktiviteter.

#### *Internrevision*

Internrevisionen är en oberoende och objektiv funktion som utvärderar, föreslår och följer upp förbättringar avseende effektiviteten i Lantmännens risk management, interna kontroller samt styrprocesser inom hela koncernen. Internrevisionen rapporterar väsentliga iakttagelser och förbättringsförslag till koncernens styrelse dels genom risk- och revisionsutskottet, dels direkt till den operativa verksamheten. Funktionen är direkt underställd styrelsen och risk- och revisionsutskottet och utför sitt arbete enligt en fastställd internrevisionsplan. Internrevisionen är även oberoende granskningsfunktion för Lantmännen Finans AB enligt Finansinspektionens krav.

#### *Externrevision*

Antalet ordinarie revisorer är fyra varav tre förtroendevalda och en auktoriserad revisor. Samtliga revisorer utses av föreningsstämman för ett år i taget. Auktoriserad revisor har under året varit Ernst & Young AB och förtroendevalda revisorer har varit Ann-Sofi Ignell, Jimmy Grinsvall och Kristina Glantz Nilsson.

Revisorernas uppgift är att granska årsredovisning, koncernredovisning och bokföring samt styrelsens och verkställande direktörens förvaltning. Samtliga revisorer lämnar en revisionsberättelse samt avlägger ett yttrande om hur principerna för ersättning till ledande befattningshavare har tillämpats. De rapporterar även återkommande till styrelse samt risk- och revisionsutskott.

Den auktoriserade revisorn lämnar dessutom en rapport över hållbarhetsredovisningen samt ett yttrande om hållbarhetsrapporten.

De förtroendevalda revisorerna granskar också Lantmännen ek för, ur ett medlemsperspektiv och avlägger en separat granskningsrapport till föreningsstämman enligt Koden för styrning av kooperativa och ömsesidiga företag (föreningskoden) och informerar även förtroenderådet.

# Förtroendevalda revisorernas granskningsrapport och uttalande om föreningsstyrningsrapporten

Till föreningsstämman i Lantmännen ek för, org.nr 769605-2856

## Uppdrag och ansvarsfördelning

Vi har översiktligt granskat styrelsens föreningsstyrningsrapport för 2025 och tillämpningen av principerna enligt Svensk Kod för styrning av kooperativa företag och ömsesidiga företag. Det är styrelsen som har ansvaret för att principerna i Svensk kod för styrning av kooperativa och ömsesidiga företag följs och att detta redovisas och förklaras i föreningsstyrningsrapporten.

## Granskningens inriktning och omfattning

Vi har genomfört en översiktlig granskning vilken har en annan inriktning och en väsentligt mindre omfattning jämfört med den inriktning och omfattning som en revision enligt International Standards on Auditing och god revisionssed i Sverige har.

Vår granskning har skett utifrån ett medlemsperspektiv i enlighet med de åtta principerna i Svensk kod för styrning av kooperativa

och ömsesidiga företag, samt enligt Svensk Kooperations vägledning för förtroendevalda revisorer. Särskild vikt har lagts vid Kodens principer om syfte och medlemsnytta, demokratiska processer samt medlemmarnas deltagande i företagets värdeskapande.

Under 2025 har ett prioriterat granskningsområde varit distriktsstyrelsernas roll och förutsättningar.

Vi anser att vår granskning ger oss tillräcklig grund för våra uttalanden.

## Uttalande

En föreningsstyrningsrapport har upprättats enligt Svensk kod för styrning av kooperativa och ömsesidiga företag. Vår översiktliga granskning visar att de åtta principerna i koden i all väsentlighet har följts.

Stockholm den 19 februari 2026



Kristina Glantz Nilsson  
Förtroendevald revisor



Jimmy Grinsvall  
Förtroendevald revisor



Ann-Sofi Ignell  
Förtroendevald revisor



Tommy Brunsärn, Pär-Johan Lööf, Jacob Bennet, Jenny Bengtsson, Patrick Aulin, Marie Grönborg

# Koncernstyrelse

Styrelsen består av nio ledamöter och tre arbetstagarrepresentanter. Ledamöter i styrelsen för Lantmännen ek för utses för en mandattid om två år. Ordinarie föreningsstämma hålls den 7 maj 2026. Innehav av emissionsinsatser och inbetalda insatser redovisas per den 31 december 2025.

## Jan-Erik Hansson

Ordförande  
Färila  
Född: 1963  
Ledamot sedan 2022, Medlem i Lantmännen  
Utskott: Ersättningsutskottet  
Utbildning: Maskiningenjör, lantbruksutbildning  
Huvudsysselsättning: Lantbrukare  
Emissionsinsatser: 1 506 959 SEK\*  
Inbetalda insatser: 3 095 132 SEK\*

## Patrick Aulin

Vice ordförande  
Nyköping  
Född: 1972  
Ledamot sedan 2023, Medlem i Lantmännen  
Utskott: Ersättningsutskottet  
Huvudsysselsättning: Lantbrukare  
Styrelseuppdrag: Ledamot i LRF Växtodling  
Emissionsinsatser: 6 810 015 SEK\*  
Inbetalda insatser: 1 398 588 SEK\*

## Jenny Bengtsson

Vessigebro, Falkenberg  
Född: 1984  
Ledamot sedan 2021, Medlem i Lantmännen  
Utskott: Ägarutskottet  
Utbildning: Veterinär  
Huvudsysselsättning: Veterinär och lantbrukare  
Styrelseuppdrag: Ordförande i Lantmännens Forskningsstiftelse.  
Emissionsinsatser: 219 540 SEK\*  
Inbetalda insatser: 246 541 SEK\*

## Jacob Bennet

Eslöv  
Född: 1966  
Ledamot sedan 2024, Medlem i Lantmännen  
Utskott: Ägarutskottet  
Utbildning: Civilekonom  
Huvudsysselsättning: Lantbrukare  
Styrelseuppdrag: Ordförande i Betodlarna, Sveriges Jord-ägareförbund Jordbrukskommittén. Ledamot Viking Malt Oy.  
Emissionsinsatser: 2 524 322 SEK\*  
Inbetalda insatser: 2 766 461 SEK\*

## Karin Berggren

Kristdala  
Född: 1971  
Ledamot sedan 2025, Medlem i Lantmännen  
Utskott: Risk- och revisionsutskottet  
Utbildning: Civilingenjör  
Huvudsysselsättning: Lantbrukare  
Styrelseuppdrag: Lönneberga-Tuna-Vena Sparbank  
Emissionsinsatser: 69 926 SEK\*  
Inbetalda insatser: 65 294 SEK\*

## Johan Bygge

Lidingö  
Född: 1956  
Ledamot sedan 2019, Ej medlem i Lantmännen  
Utskott: Risk- och revisionsutskottet  
Utbildning: Civilekonom  
Huvudsysselsättning: Styrelseuppdrag  
Styrelseuppdrag: Ordförande i Scandi Standard AB, Guard Therapeutics Intl AB, Arevo AB, Q-linea AB och AB Regin.  
Vice ordförande i AP3. Ledamot i Getinge AB, Riksbankens Jubileumsfond och CapMan Oy.



Per Wijkander, Jan-Erik Hansson, Johan Bygge, Charlotte Elander, Sara Andersson, Karin Berggren

### Charlotte Elander

Vadstena  
Född: 1973  
Ledamot sedan 2024, Medlem i Lantmännen  
Utskott: Risk- och revisionsutskottet  
Utbildning: Mark/växt-agronom samt Biomedicinsk analytiker  
Huvudsysselsättning: Vd och lantbrukare  
Styrelseuppdrag: Ledamot i bolagen inom koncernen Rubisco, och Lantmännens Forskningsstiftelse.  
Emissionsinsatser: 6 207 238 SEK\*  
Inbetalda insatser: 1 742 000 SEK\*

### Marie Grönborg

Ängelholm  
Född: 1970  
Ledamot sedan 2024, Ej medlem i Lantmännen  
Utskott: Ersättningsutskottet  
Utbildning: MSc i kemiteknik  
Huvudsysselsättning: Styrelseuppdrag  
Styrelseuppdrag: Ordförande i Eolus AB, ledamot i SSAB, Bioextrax AB och Aduro Clean Technologies Inc.

### Per Wijkander

Upplands-Bro  
Född: 1977  
Ledamot sedan 2019, Medlem i Lantmännen  
Utskott: Ågarutskottet  
Utbildning: Ekonomagronom  
Huvudsysselsättning: Lantbrukare  
Styrelseuppdrag: Ledamot i Jämställhetsakademien.  
Emissionsinsatser: 5 614 141 SEK\*  
Inbetalda insatser: 716 000 SEK\*

### Sara Andersson

Arbetsagarrepresentant för Unionen  
Malmö  
Född: 1988  
Ledamot sedan 2025  
Huvudsysselsättning: Utsädeskoordinator Lantmännen Lantbruk

### Tommy Brunsärn

Arbetsagarrepresentant för Unionen  
Södertälje  
Född: 1959  
Ledamot sedan 2007  
Huvudsysselsättning: Strategisk Inköpare på Lantmännen Cerealia

### Pär-Johan Lööf

Arbetsagarrepresentant för Akademikerförbundet  
Uppsala  
Född: 1966  
Ledamot sedan 2013  
Utbildning: Mark/växt-agronom  
Huvudsysselsättning: R&D Manager Agri, Lantmännen  
Styrelseuppdrag: Ledamot i Naturbutiken på Öland AB, Ideella föreningen Odling i Balans, Stiftelsen Lantbruksforskning

### Styrelsens sekreterare

Henrik Sundell  
Chefsjurist  
Född: 1964  
Anställd: 2024  
Utbildning: Jur kand

### Förtroendevalda revisorer

Kristina Glantz Nilsson  
Håbo  
Född: 1975  
Revisor i Lantmännen sedan 2020  
Utbildning: Ekonomagronom  
Huvudsysselsättning: Företagsrådgivare Danske Bank Västerås, Lantbrukare  
Emissionsinsatser: 129 338 SEK\*  
Inbetalda insatser: 180 000 SEK\*

### Jimmy Grinsvall

Sätila  
Född: 1974  
Revisor i Lantmännen sedan 2019  
Utbildning: Lantmästare  
Huvudsysselsättning: Lantbrukare  
Emissionsinsatser: 731 671 SEK  
Inbetalda insatser: 683 000 SEK

### Ann-Sofi Ignell

Fjugesta  
Född: 1978  
Revisor i Lantmännen sedan 2023  
Utbildning: Ekonomagronom  
Huvudsysselsättning: Redovisningskonsult Fyrklövern Ekonomi och Juridik AB, Lantbrukare  
Emissionsinsatser: 388 324 SEK\*  
Inbetalda insatser: 359 845 SEK\*

### Auktoriserad revisor

Andreas Troberg  
Ernst & Young AB, Stockholm  
Född: 1976  
Revisor i Lantmännen sedan 2022  
Övriga uppdrag: Alfa Laval, Gränges, Munters, Sectra

\* Tillsammans med närstående, alternativt genom hel- eller delägda bolag.



Niklas Lindberg, Joachim Haas, Lars Appelqvist, Henrik Sundell, Emma Stockhaus, Per Arfvidsson

# Koncernledning

## Magnus Kagevik

Vd och koncernchef  
Chef division Livsmedel  
Född: 1967  
Anställd: 2018  
Utbildning: Civilingenjör Maskinteknik  
Externa styrelseuppdrag: Styrelseledamot i Viking Malt Oy, team SE och KG:s Ägg.

## Per Arfvidsson

Vice vd och CTO  
Född: 1962  
Anställd: 2011  
Utbildning: Civilingenjör Maskinteknik  
Externa styrelseuppdrag: Styrelseordförande i Sweden Food Arena och Agronod.

## Lars Appelqvist<sup>1)</sup>

Chef Scan Sverige  
Född: 1974  
Anställd: 2020  
Utbildning: Civilekonom  
Externa styrelseuppdrag: Styrelseordförande i KCF, Livsmedelsföretagen, Sweden Food Arena, Consivo AB

## Lars-Gunnar Edh<sup>3)</sup>

Chef division Lantbruk  
Född: 1969  
Anställd: 2019  
Utbildning: Civilingenjör Maskinteknik  
Externa styrelseuppdrag: Styrelseledamot i Scandagra Polska, Scandagra Group och Scandi Standard AB.

## Joachim Haas<sup>2)</sup>

Chef division Fastighet  
Född: 1964  
Anställd: 2013  
Utbildning: Marknadsekonom DIHM

## Thomas Isaksson

Chef Lantmännen Cerealia  
Född: 1970  
Anställd: 2015  
Utbildning: Ekonomie magister



Magnus Kagevik, Carsten Lyngsø Thomsen, Michael Sigsfors, Frida Tydén, Lars-Gunnar Edh, Thomas Isaksson

#### Niklas Lindberg<sup>4)</sup>

Chef division Energi  
Född: 1974  
Anställd: 2015  
Utbildning: Civilekonom  
Externa styrelseuppdrag:  
Styrelseordförande i X-Innovations AB.  
Styrelseledamot i Hyttbäcken Invest AB och Drivkraft Sverige.

#### Carsten Lyngsø Thomsen

Chef Lantmännen Unibake  
Född: 1967  
Anställd: 2021  
Utbildning: Diploma Business Administration

#### Michael Sigsfors

Ekonomi- och finansdirektör  
Född: 1974  
Anställd: 2008  
Utbildning: Civilekonom  
Externa styrelseuppdrag: Styrelseledamot i team SE.

#### Emma Stockhaus

HR-direktör  
Född: 1971  
Anställd: 2011  
Utbildning: Civilekonom

#### Henrik Sundell

Chefsjurist  
Född: 1964  
Anställd: 2024  
Utbildning: Jur kand

#### Frida Tydén

Kommunikations- och marknadsdirektör  
Född: 1985  
Anställd: 2007  
Utbildning: Civilekonom  
Externa styrelseuppdrag: Styrelseledamot i Årets kock.

#### Förändringar i koncernledningen

Elisabeth Ringdahl avgick ur koncernledningen den 30 juni 2025.

<sup>1)</sup> Lars Appelqvist ingår i koncernledningen sedan 1 januari 2025.

<sup>2)</sup> Joachim Haas ingår i koncernledningen sedan 1 januari 2025.

<sup>3)</sup> Lars-Gunnar Edh, f.d. chef för division Energi är chef för division Lantbruk sedan 1 juli 2025.

<sup>4)</sup> Niklas Lindberg, f.d. chef för division Swecon är chef för division Energi sedan 1 juli 2025.



 **Lantmännen**